

# InfoStat

OCTOMBRIE 2009

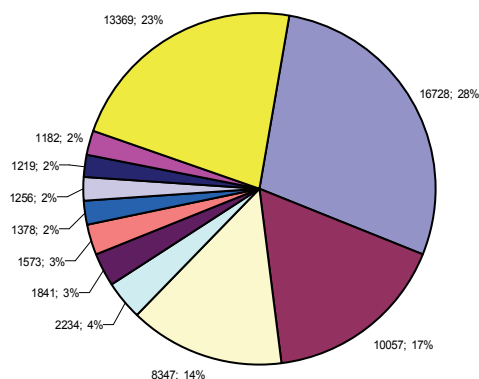
Oficiul Român pentru Imigrări

## Imigrație legală

### Cetateni din state terte posesori ai unui drept de sedere valabil la 30.06.2009, după țara de origine

Din punct de vedere al țării de origine, cei mai mulți străini cu sedere legală în România provin din Moldova (28%), Turcia (17%) și China (14%).

În top 5 se regăsesc, de asemenea, cetățenii sirieni (4%) și americani (3%).

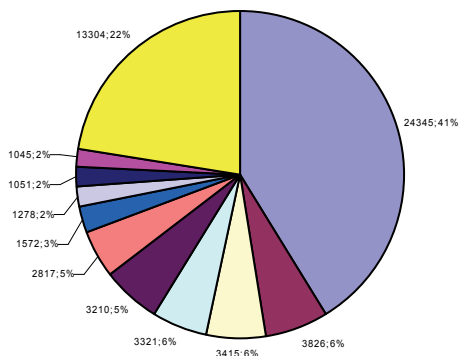


■ MOLDOVA ■ TURCIA ■ CHINA ■ SIRIA ■ SUA ■ LIBAN ■ SERBIA ■ TUNISIA ■ IRAK ■ UCRAINA ■ ALTE ȚARI

### Cetateni din state terte posesori ai unui drept de sedere valabil la 30.06.2009, după județul de reședință

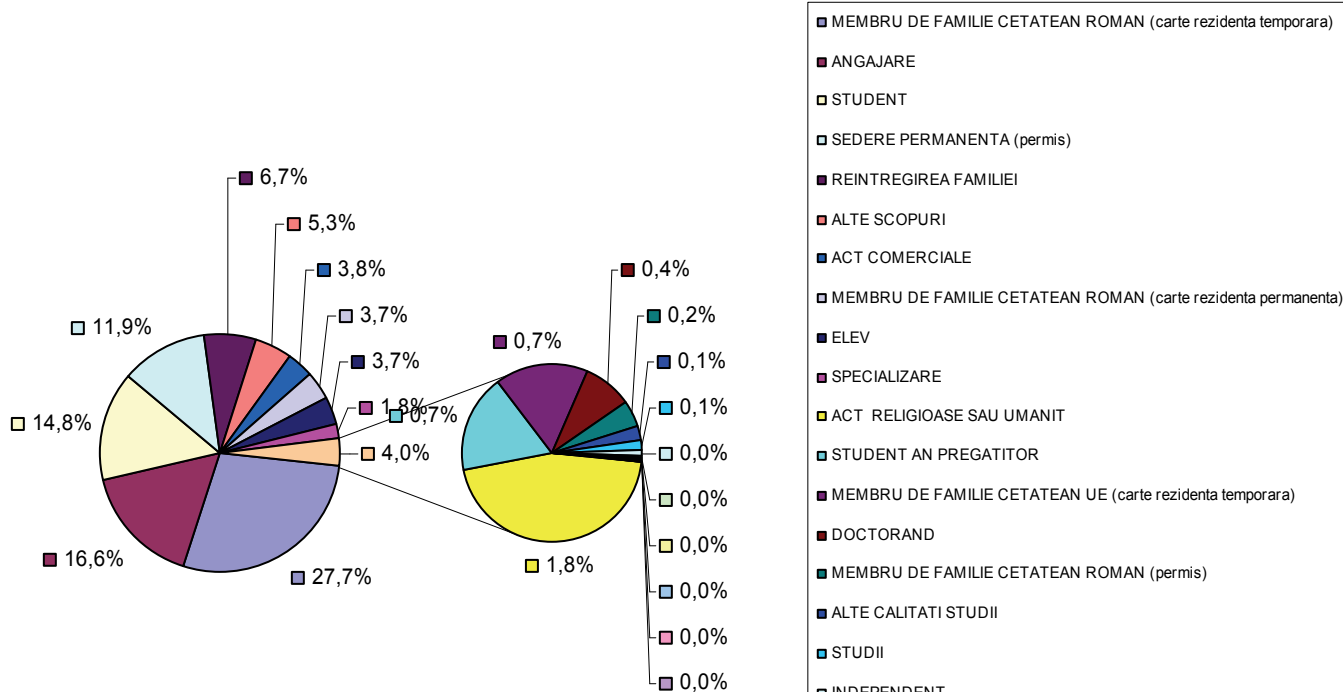
Cei mai mulți străini cu sedere legală se află în București (41%).

La o diferență semnificativă (sub 10% din totalul cu sedere legală) sunt județele Iași (6%), Ilfov (6%), Cluj (6%) și Constanța (5%).



■ București ■ Iași ■ Ilfov ■ Cluj ■ Constanța ■ Timiș ■ Galați ■ Prahova ■ Bacău ■ Suceava ■ Alte județe

### Cetateni din state terte posesori ai unui drept de sedere valabil la 30.06.2009, dupa scopul sederii în România



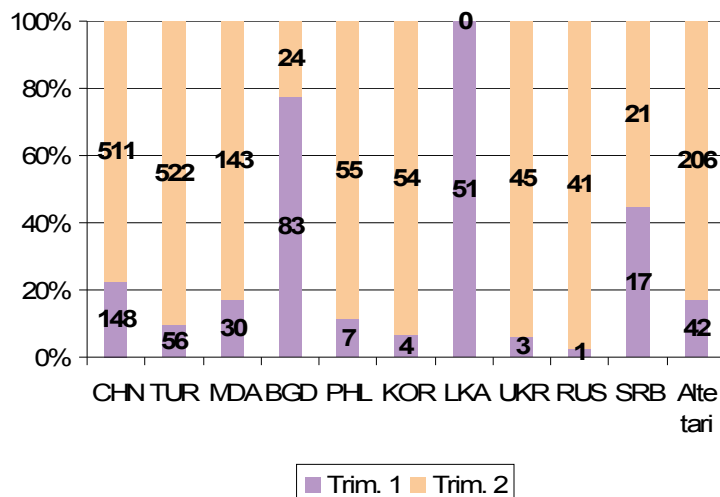
Membrii de familie ai cetatenilor romani sau ai cetatenilor UE reprezinta 33% din totalul strainilor cu sedere legala in Romania. Dintre acestia, cei mai multi sunt membri de familie ai cetatenilor romani care au o carte de rezidenta temporara (27,7%). Un numar mare de straini sunt angajati in Romania (16,6%). De asemenea, o pondere importanta o reprezinta strainii aflati la studii (20%), dintre care 3,7% sunt elevi.

### Imigrație în scop de muncă

#### Autorizații de muncă emise, după țara de origine (semestrul I 2009)

Mai mult de jumătate din autorizațiile de munca din primul semestru al anului 2009 au fost emise pentru cetatenii chinezi și turci (60%). 78% din autorizații au fost emise doar în trimestrul al doilea.

Un număr însemnat de autorizații de munca au fost emise și pentru cetatenii moldoveni (8%) precum și pentru cetatenii bengalezi (5%).

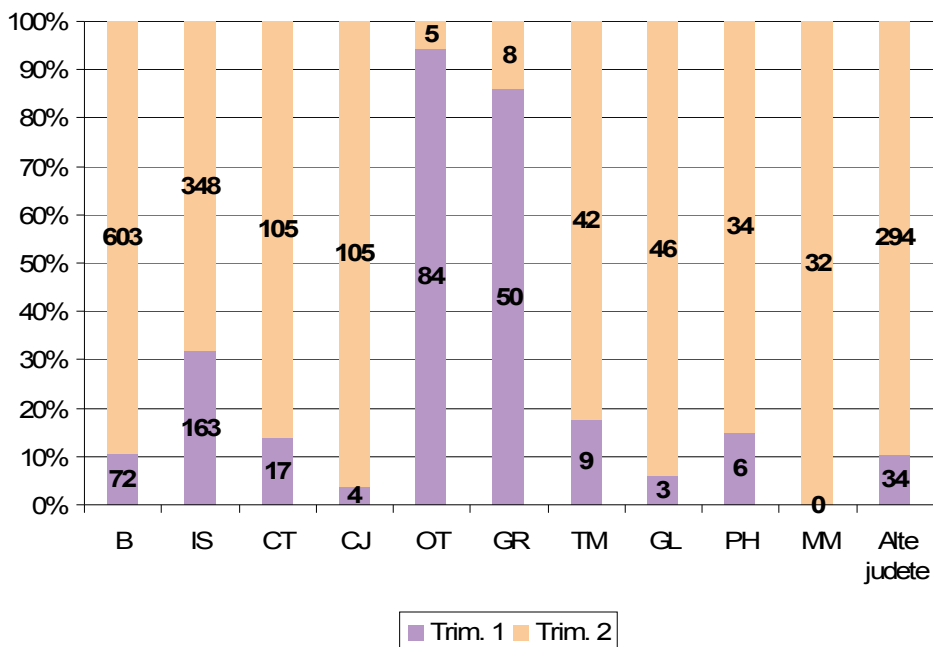


### Autorizații de muncă emise, după județ (semestrul I 2009)

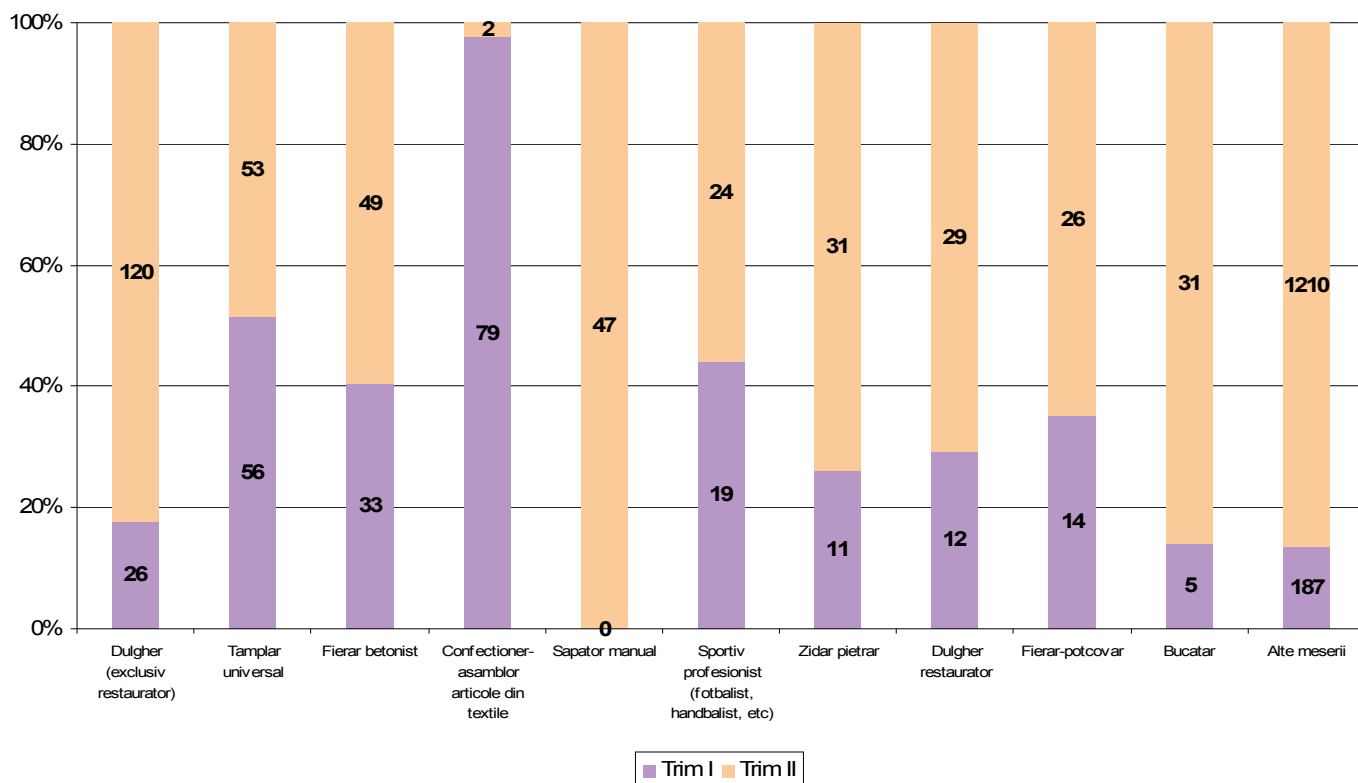
Din punct de vedere al județelor unde acestea au fost emise, majoritatea sunt în București (33%) și în Iași (25%).

La o diferență semnificativă urmează județele Constanța (6%), Cluj (5%) și Olt (4%).

Aproape 90% din autorizațiile de muncă pentru Municipiul București au fost emise în trimestrul al doilea.



### Autorizații de muncă emise, după meserie (semestrul I 2009)



Cele mai importante meserii pentru care au fost aprobate autorizații de muncă sunt în domeniul construcțiilor: dulgher - exclusiv restaurator (7%), tamplar universal (5%), fierar betonist (4%). 2% din totalul autorizațiilor de muncă au fost emise pentru sportivii profesioniști.

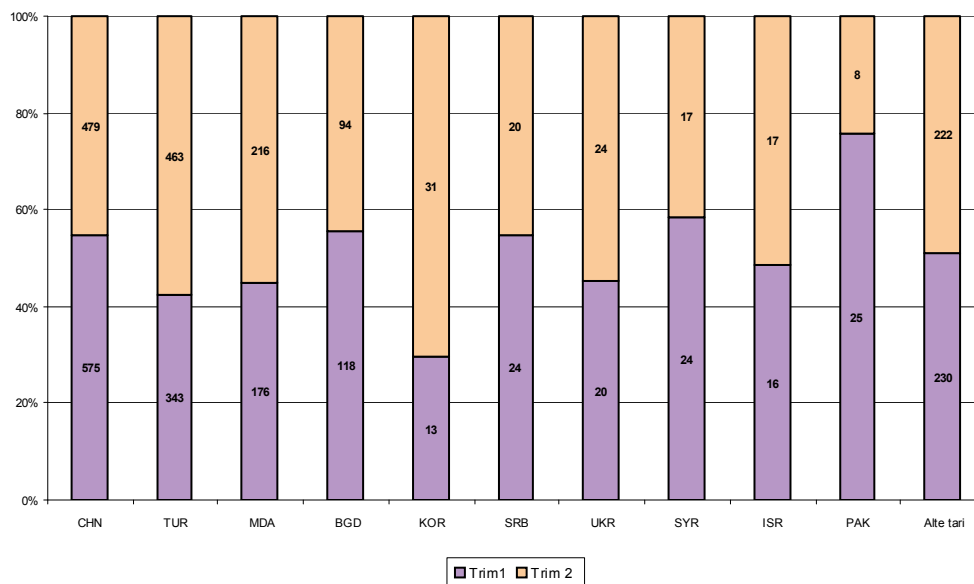
## Imigrație ilegală

### Decizii de returnare emise, după țara de origine (semestrul I 2009)

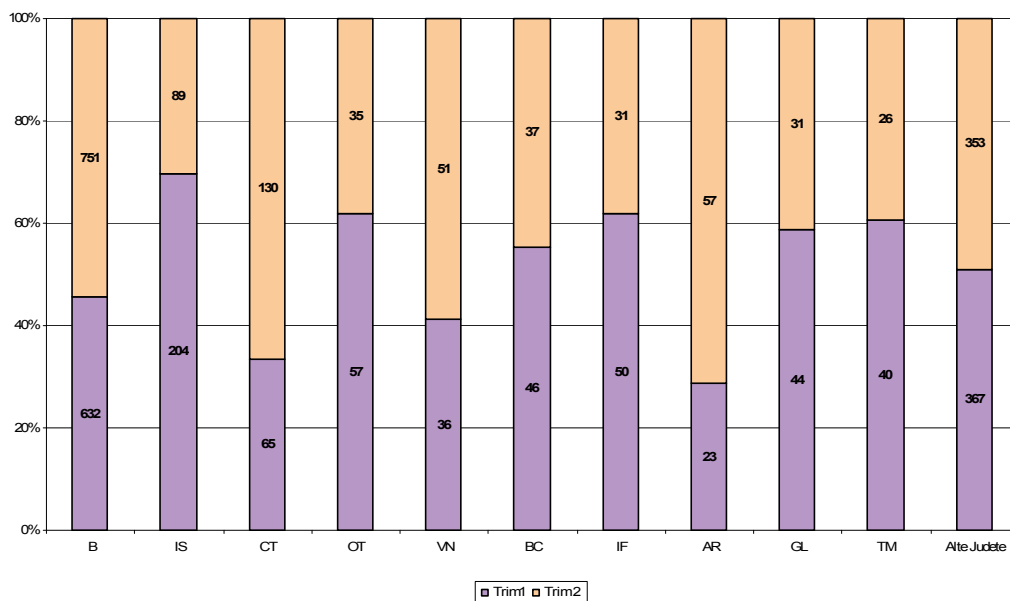
33% din totalul deciziilor de returnare în primul semestru al anului 2009 au fost emise pentru cetățenii chinezi.

Un număr mare de decizii au fost emise și pentru cetățenii turci (26%) și moldoveni (12%).

Raportat la cele două trimestre, situația este relativ aceeași.



### Decizii de returnare emise, după județ (semestrul I 2009)



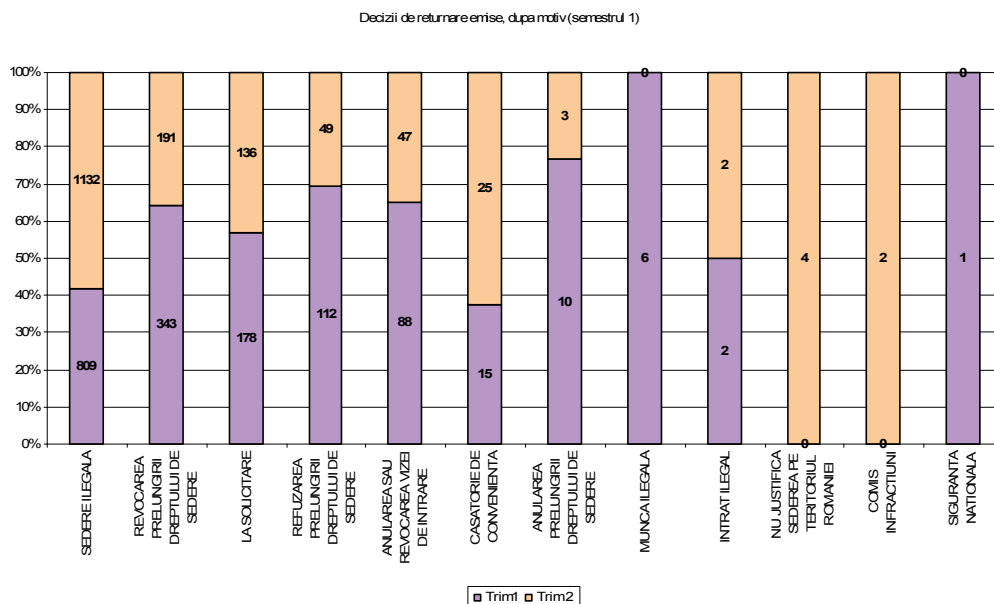
Cele mai multe decizii de returnare au fost emise în București (44%).

Un număr mare de decizii au fost emise, de asemenea, în județele Iași (9%) și Constanța (6%).

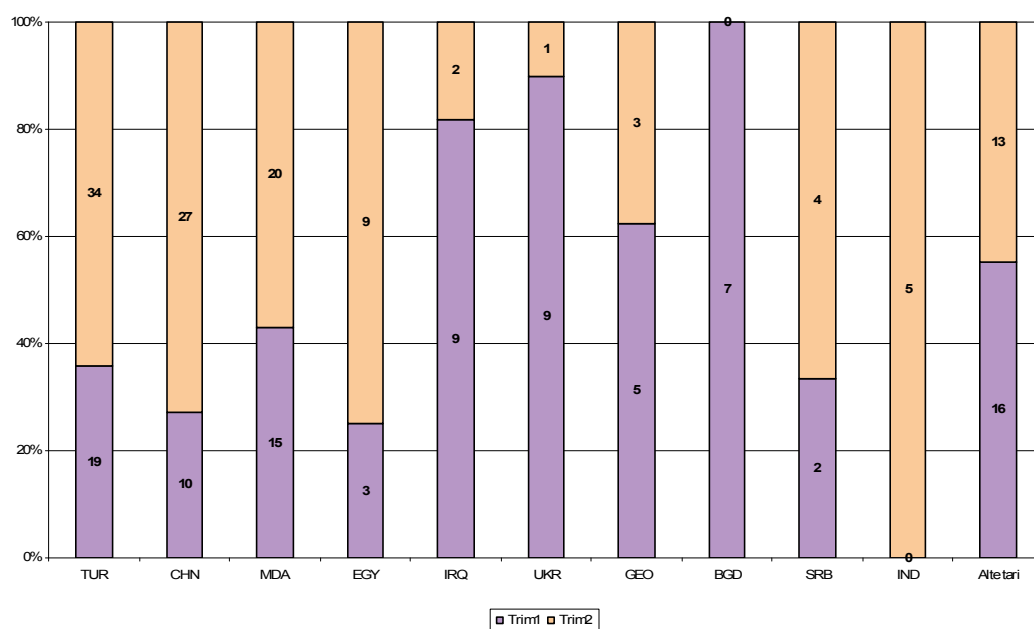
### Decizii de returnare emise, după motiv (semestrul I 2009)

62% din deciziile de returnare au fost emise pe motiv de sedere ilegala.

Un numar important de decizii au fost emise urmare a revocarii sau refuzarii prelungirii dreptului de sedere (22%), dar si la solicitarea strainilor (10%).



### Îndepărtați sub escortă, după țara de origine (semestrul I 2009)



Cetatenii turci, chinezi si moldoveni sunt cel mai mult implicati in migratia ilegala.

Astfel , raportat la tarile de origine, 25% din strainii returnati in primul semestru sunt cetatenii din Turcia, 17% din China iar 16% din Moldova.

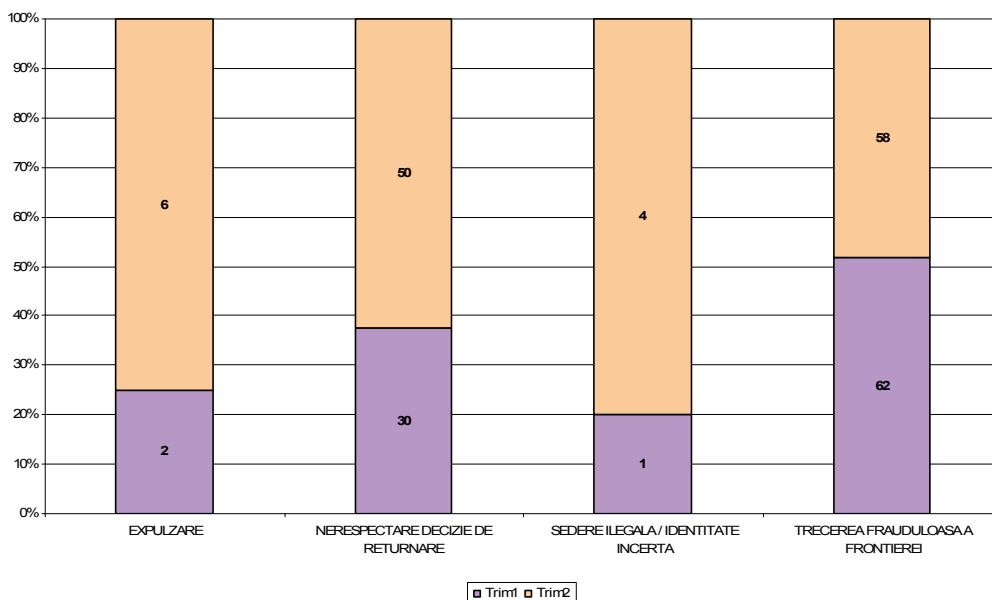
Comparativ, totalul strainilor returnati in fiecare din cele doua trimestre nu prezinta diferente semnificative.

### Îndepărtați sub escortă, după motiv (semestrul I 2009)

In ceea ce priveste motivul indepartarii din Romania, cei mai multi straini au fost returnati pentru trecerea frauduloasa a frontierei. nerespectarea decizieie de returnare (56%).

Un numar semnificativ de straini (38%) au fost indepartati pentru nerespectarea unei decizii de returnare pe care au primit-o anterior.

Pentru 8 straini a fost dispusa masura expulzarii de catre o instanta de judecata.



### Concluzii

- ⇒ Cei mai multi straini cu sedere legala in Romania sunt din Moldova
- ⇒ Cei mai multi straini cu sedere legala se afla in Bucuresti
- ⇒ Membrii de familie ai cetatenilor romani sau ai cetatenilor UE reprezinta 33% din totalul cetatenilor din state terte cu sedere legala in Romania
- ⇒ Mai mult de jumatate din autorizatiile de munca din primul semestru al anului 2009 au fost emise pentru cetatenii chinezi si turci
- ⇒ Majoritatea autorizatiilor de munca au fost emise in Bucuresti
- ⇒ Cele mai multe meserii pentru care au fost emise autorizatii de munca sunt in domeniul constructiilor
- ⇒ 33% din totalul deciziilor de returnare in primul semestru al anului 2009 au fost emise pentru cetatenii chinezi.
- ⇒ Cele mai multe decizii de returnare au fost emise in Bucuresti
- ⇒ 62% din deciziile de returnare au fost emise pe motiv de sedere ilegala
- ⇒ 25% din strainii returnati in primul semestru sunt cetateni din Turcia